

→ C'est entre les nébuleuses IC 5076 et de L'OREILLE que se situe Zo1.
© Stéphane Zoll

Les moyens techniques de certains astronomes amateurs, associés à leur talent, les amènent à découvrir de nouvelles nébuleuses planétaires extrêmement ténues. A la fin de la première décennie de juillet, la Lune s'efface du firmament pour laisser un ciel sombre. Stéphane Zoll en profite pour pointer sa lunette vers le Cygne et cadrer la nébuleuse à réflexion IC 5076, ainsi que la très faible nébuleuse planétaire de l'Oreille. Cette dernière fut découverte en



Nouvelle découverte FRANÇAISE

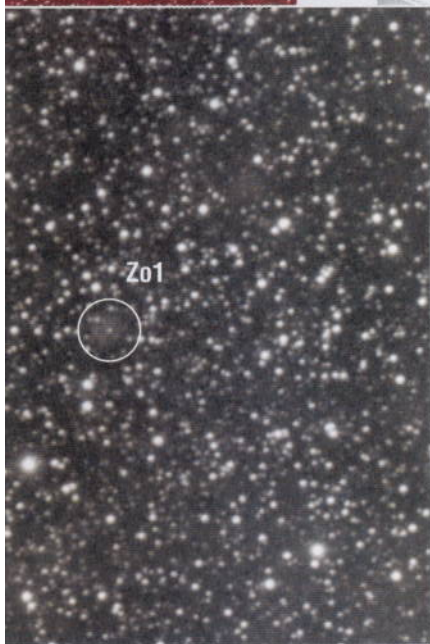
2006 par le télescope Isaac Newton (INT) installé aux Canaries (voir p. 26) dans le cadre d'un programme de recherche de nouveaux objets dans la Voie lactée. Sur trois nuits, Stéphane Zoll fait des prises de vue dans les raies de l'oxygène 3, H-Alpha puis en rouge, vert et bleu. Après le prétraitement des acquisitions, il examine minutieusement l'image pour en contrôler la qualité et dans l'espoir de découvrir une nébuleuse – comme l'on fait récemment Nicolas Outters et Pascal le Dû, des découvertes détaillées dans les colonnes d'Astronomie Magazine. Stéphane Zoll nous raconte la suite : "Je remarque rapidement une petite nébuleuse ronde avec une étoile près de son centre, très faible mais clairement visible à la fois

sur les poses H-Alpha et oxygène 3, mais pas du tout sur les poses dans le rouge, vert et bleu, ce qui me fait penser qu'il ne s'agit pas d'une galaxie. Comme les poses H-Alpha et oxygène 3 n'étaient pas cadrées parfaitement à l'identique, un artéfact optique est exclu. Une première recherche sur le site Aladin n'indique aucun objet du ciel profond aux coordonnées de l'étoile centrale : A.D. = 20h 53m 49,60 s, Déc. +46° 46' 47,2". Je télécharge également le champ du Digitized Sky Survey dans le rouge et le bleu, et après un rapide traitement, l'image semble montrer l'objet à l'extrême limite du bruit. Je me lance alors dans une nouvelle série d'acquisitions de poses en H-Alpha et oxygène 3, sur deux nuits de plus. Je retrouve la nébuleuse malgré un nouveau petit décalage de cadrage, ce qui renforce le rapport signal sur bruit

de l'image finale intégrée. Suivant les conseils de Nicolas Outters, je décide de contacter Agnès Acker, astronome à l'Observatoire de Strasbourg, qui me confirme qu'il n'y a aucun objet répertorié à ces coordonnées et qu'il est très probable qu'il s'agisse d'une nébuleuse planétaire inconnue. Ce résultat est considéré comme étant suffisamment consolidé pour permettre une communication scientifique." Félicitations à Stéphane Zoll, qui se verra prochainement attribuer officiellement la découverte de cette nébuleuse, laquelle répondra au nom de Zo1. ● AS



nébuleuse
de l'Oreille



Z01

↑ **LA NÉBULEUSE Z01**
apparaît au centre du champ
après l'addition de 21 poses de
20 minutes effectuées à travers
un filtre Astrodon H-Alpha de
5 nm de bande passante.
Prises de vue faites avec une
caméra CCD Atik 4000
montée sur une lunette
Takahashi FSQ-106.

© Stéphane Zoll